

# StoEcoshape

Istruzioni di lavorazione

Facciata



Rivestimento per  
facciate

StoEcoshape sono:  
elementi di intonaco  
prefiniti.  
Vengono realizzati  
secondo le indicazioni  
del progettista, aprendo  
così nuove possibilità  
per la progettazione di  
facciate specifiche per  
il progetto. Questa  
collaudata soluzione  
permette di personaliz-  
zare superficie, colore  
e motivo. La prefinitura  
garantisce la massima  
sicurezza del risultato.

Immagine di copertina:

**Kulturhus De Spil, Nieuwleusen, NL**

**Committente:** Gemeente Dalftsen, Dalftsen, NL

**Progettazione:** LKSVD architecten, Enschede, NL

**Competenze Sto:** StoTherm Classic®, StoEcoShape

Le indicazioni, le immagini, le informazioni tecniche generali e i disegni contenuti nella brochure qui di seguito sono solo proposte generiche di motivi e dettagli volti a illustrare in modo schematico la loro funzione di base. Non si fa riferimento alle dimensioni esatte dei materiali. L'applicabilità e la completezza vanno verificate dal tecnico applicatore/cliente in base al progetto costruttivo e sotto la propria responsabilità. I sistemi attigui sono rappresentati solo in modo schematico. Dati e specifiche devono essere adeguati alle condizioni locali o concordati e non sono da considerare come planimetrie, pianificazioni di dettaglio o di montaggio. È necessario attenersi alle specifiche tecniche dei singoli prodotti contenute nelle relative schede tecniche e descrizioni / omologazioni di sistema.

**Centro di supporto tecnico**

Telefono 091 829 45 18

[tsc.ch@sto.com](mailto:tsc.ch@sto.com)

[www.stoag.ch](http://www.stoag.ch)



# Indice

## Informazioni generali

### 04 Note generali

- 04 Lavorazione di sistemi di isolamento
- 04 Fase di progettazione
- 05 Indicazioni per il cantiere
- 06 Ordini di materiale

## Lavorazione di sistema

### 07 Preparazione

- 07 Verifica del supporto prima di incollare il rivestimento
- 08 Preparazione del supporto
- 09 Suddivisione della facciata
- 09 Posa

### 10 StoEcoShape – posa senza giunti con rivestimento

- 10 Descrizione della superficie
- 11 Fasi di lavorazione

### 12 StoEcoShape – posa a giunti accentuati

- 12 Descrizione della superficie
- 13 Fasi di lavorazione

### 14 StoEcoShape – parziale, combinato con intonaco

- 14 Descrizione della superficie
- 15 Fasi di lavorazione

## Disegno di dettaglio

### 16 Zoccolatura

- 16 Raccordo con una zoccolatura rientrante
- 16 Isolamento della zoccolatura nella zona esposta a spruzzi d'acqua

### 17 Angolo esterno

- 17 Raccordo a un angolo esterno
- 17 Raccordo tra un risanamento con intonaco ed elementi di intonaco prefiniti

### 18 Angolo interno / raccordo a elementi strutturali adiacenti

- 18 Raccordo di un angolo interno
- 18 Raccordo a un elemento strutturale adiacente con nastro sigillante per giunti

### 19 Giunto di dilatazione dell'edificio / raccordo avanzale

- 19 Giunto di dilatazione con Sto-Profilo per giunti di dilatazione E e Sto-Nastro sigillante per giunti Lento
- 19 Raccordo di davanzale in alluminio con nastro sigillante per giunti

### 20 Raccordo finestra / elemento architrave

- 20 Raccordo dell'intradosso con il telaio di una finestra rientrante con nastro sigillante per giunti
- 20 Realizzazione con elemento architrave

### 21 Raccordo di sistema tetto / parete esterna

- 21 Raccordo tetto a un parapetto con nastro sigillante per giunti
- 21 Raccordo tra un risanamento con intonaco ed elementi di intonaco prefiniti



## Note generali

### Lavorazione di sistemi di isolamento

Le fasi di lavorazione che riguardano il sistema di isolamento sono riportate nelle istruzioni di lavorazione corrispondenti. Eventuali differenze rispetto alle istruzioni di lavorazione ivi descritte sono riportate nei capitoli Requisiti del sistema (sistema di isolamento termico per facciate) e Requisiti del sistema (sistema di facciata ventilata).



**Sistemi StoTherm**  
Istruzioni di lavorazione



**StoVentec R in costruzioni in muratura e in legno**  
Istruzioni di lavorazione

### Fase di progettazione

Nel progettare una facciata isolata occorre scegliere un sistema studiato specificamente per le caratteristiche e l'utilizzo previsto dell'edificio. Se non diversamente concordato, i criteri estetici sono subordinati ai requisiti tecnici.

I rivestimenti per facciate come StoEcoShape non hanno una funzione isolante.

#### In base al tipo di utilizzo è necessario osservare:

- Disposizioni normative – obbligatorio
- Dati costruttivi
- Requisiti fisico-costruttivi
- Requisiti fonotecnici
- Sollecitazioni meccaniche
- Sollecitazioni termiche
- Sollecitazioni chimiche
- Sollecitazioni dovute all'acqua di qualsiasi tipo
- Sollecitazioni dovute agli agenti atmosferici
- Pulizia e manutenzione
- Aspetto estetico
- Aspetti ecologici

### Componenti

Componenti come ad es. finestre, porte, sistemi di illuminazione e impalcature, non sono da fissare al rivestimento per facciate, bensì devono essere ancorati nella struttura portante dell'edificio e separati dal rivestimento per facciate tramite giunti di raccordo. Prima di montare il rivestimento per facciate sull'edificio occorre fissare tutti i componenti da montare rendendoli impermeabili a pioggia e vento e isolandoli termicamente e acusticamente.

Per via dei giunti orizzontali che corrono tutt'attorno all'edificio è possibile che si verifichino delle differenze di altezza tra i componenti da montare (ad es. finestre). In fase di progettazione e posa dei componenti occorre tenere conto di questo dettaglio, che deve essere verificato prima di montare il sistema di isolamento. Questo vale anche per l'allineamento verticale dei componenti in presenza di giunti verticali.

## Indicazioni per il cantiere

### Stoccaggio

I rivestimenti per facciate sono consegnati in cantiere su bancali. Devono essere conservati in posizione orizzontale sollevati dal suolo e protetti dagli agenti atmosferici (sole, pioggia ecc.) e dalla sporcizia. Non conservare StoEcoshape a temperature inferiori a 10°C (aumento del rischio di rottura).

### Condizioni climatiche per le operazioni di posa

Le temperature di aria e materiale (lastre e materiali di posa) e la temperatura della superficie del supporto durante lo svolgimento dei lavori e il tempo di presa dei prodotti devono essere comprese tra 5° e 25°C.

Durante la lavorazione le condizioni atmosferiche dovrebbero essere costanti.

- Nessuna esposizione diretta al sole
- Assenza di forte vento
- Nessuna esposizione all'umidità causata dalla pioggia

### Protezione contro gli agenti atmosferici

Una facciata non è mai esposta uniformemente al sole e alla pioggia. Pertanto consigliamo di prevedere una protezione contro gli agenti atmosferici come una rete o un telone di copertura.

La protezione dagli agenti atmosferici deve essere garantita prima, durante e dopo la lavorazione - per un periodo di tempo adeguato.

Un'esposizione non uniforme alla pioggia, per esempio può essere dovuta a:

- Acqua piovana convogliata puntualmente sulla facciata a causa dell'assenza di pluviali
- Schizzi di acqua piovana sul ponteggio che schizzano sulla facciata
- Componenti che convogliano l'acqua piovana sulla facciata in modi diversi (davanzali, cornicioni ecc.)

### Nota

Le tavole campione o delle piccole superfici campione non sempre riescono a riprodurre l'effetto complessivo di un rivestimento per facciate applicato su una superficie più grande. Per questo motivo l'incaricato del lavoro si impegna a realizzare una superficie campione riferita all'oggetto. Se ciò richiede l'impiego di un'impalcatura, occorre tenerne conto al momento della realizzazione del campione. La superficie campione finita dovrebbe essere accettata dalla direzione lavori o dal committente. Per l'approvazione si consiglia una distanza di osservazione compresa tra 8 e 10 m. La superficie campione vale come superficie di riferimento per la prestazione richiesta.

### Suggerimenti

Arrotondamenti con raggi  $\geq 120$  mm sugli edifici sono possibili con StoEcoshape (verificare preventivamente!), in base al formato e alla texture.

Per un ulteriore rivestimento colorato di StoEcoshape consigliamo StoColor Silco. Per effetti rustici si consiglia un rivestimento riempitivo (ad es. con StoColor Silco Fill o StoColor S fine). L'intonaco dovrebbe essere sempre applicato in due mani.

In caso di utilizzo parziale di StoEcoshape in combinazione con l'intonaco, occorre accertarsi della buona lavorabilità della texture dell'intonaco scelto (StoSignature, Texture: Rough 1) in corrispondenza dei bordi e dei raccordi degli elementi (angoli, spigoli).



# Note generali

## Ordini di materiale

Si consiglia di fare un unico ordine di materiale per ogni progetto per evitare differenze di lotto.

Qualora, per motivi organizzativi, fossero necessarie forniture parziali, indicare su ogni ordine il progetto corrispondente.



# Preparazione

## Verifica del supporto prima di incollare il rivestimento

### 1. Portata

L'intonaco di fondo rinforzato / armato deve essere asciutto, privo di grassi e polvere.

### 2. Planarità

I rivestimenti richiedono un supporto perfettamente piano, e già nel capitolato per i lavori di intonacatura dev'essere indicato che si tratta di supporti che richiedono la massima precisione. In particolare si devono evitare disomogeneità dovute a profili e sovrapposizioni di tessuti ecc.

Nel testo del capitolato per la posa di rivestimenti inoltre deve essere indicata anche la necessità di rilavorare i supporti che non sono stati eseguiti con la necessaria precisione. Durante l'applicazione dei rivestimenti non è più possibile livellare il supporto.

Per garantire un'esecuzione perfetta, indipendentemente dal rivestimento, per i sistemi StoVentec (sistemi di facciata ventilata) si deve rispettare uno spessore interno di 1 mm per una lunghezza massima di 1 m. Per i sistemi di isolamento termico per facciate valgono gli spessori per interni riportati nella tabella.

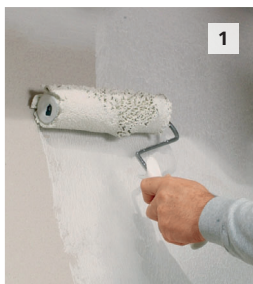
Spessori per interni per sistemi di isolamento termico per facciate			
	100 cm	250 cm	400 cm
Spessori per interni in generale	3 mm	4 mm	6 mm
Spessori per interni grandi formati*	2 mm	3 mm	5 mm

\* In base all'omologazione del sistema o di una lunghezza lato >50 cm.



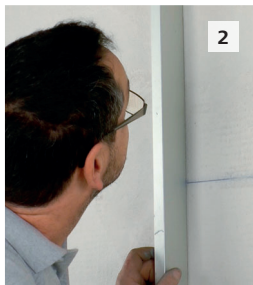
# Preparazione

## Preparazione del supporto



1

Se si utilizza un intonaco di fondo minerale, questo deve essere rivestito subito con Sto-Fond come primer. Questa fase di lavorazione viene omessa se si utilizzano intonaci di fondo organici.



2

Prima di posare il rivestimento per facciate verificare la planarità, la pendenza, gli avvallamenti, gli angoli, le altezze e l'allineamento del supporto tramite, ad esempio, una livella a bolla d'aria.



3

All'occorrenza, applicare uno strato di compensazione con StoArmat Classic plus F per ripristinare la planarità necessaria.

## Suggerimenti per il prodotto



Grazie al formato più grande (280x130x0,75 mm) la taloccia svizzera per lisciare di Sto è perfetta per applicare lo strato di compensazione.

## Note

La qualità della superficie finita dipende molto dalla planarità dell'intonaco di fondo. In base alle esigenze estetiche del committente, si consiglia una spatolatura livellante.

La stuccatura deve essere perfettamente asciutta prima di applicare il rivestimento per facciate.

## Attrezzature consigliate

- 17811-006 Sto-Rullo per pittori standard
- 08288-002 Sto-Taloccia svizzera per lisciare
- Livella a bolla d'aria

## Suddivisione della facciata

**Per realizzare dei rivestimenti per facciate è necessario che il progettista definisca in modo dettagliato i seguenti punti.**

### Rivestimento e formati

Sto propone una vasta gamma di rivestimenti per facciate omologati in vari formati. I nostri consulenti sono sempre disponibili per soddisfare eventuali richieste personali. Per la suddivisione della facciata è necessario stabilire il rivestimento per facciata con i relativi moduli e le larghezze dei giunti.

### Misure dei giunti (giunto di testa e orizzontale)

La larghezza dei giunti deve essere determinata in base al formato del rivestimento, le proprietà dei bordi, la struttura superficiale, la precisione dimensionale e le sollecitazioni termiche.

### Legatura

A seconda dei formati del rivestimento, il progettista deve definire la legatura e verificarne la realizzabilità sul posto sulla base di un computo metrico esatto. Nel fare ciò occorre tenere conto di angoli e aperture presenti nell'edificio. Motivi complessi rendono più difficoltosa la lavorazione. Quando si posa StoEcoshape si dovrebbe quadrettare la superficie della facciata in base al disegno progettato. Nelle superfici della quadrettatura si inseriscono 4–6 elementi (1–2 m<sup>2</sup>) nel letto di adesivo fresco. L'incollaggio degli elementi avviene diagonalmente da una superficie all'altra della quadrettatura, dall'alto in basso (predisporre un schema di posa, se necessario).

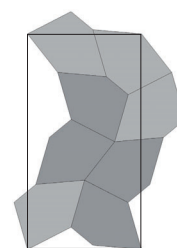
## Posa

### Suddivisione della facciata in base al modulo

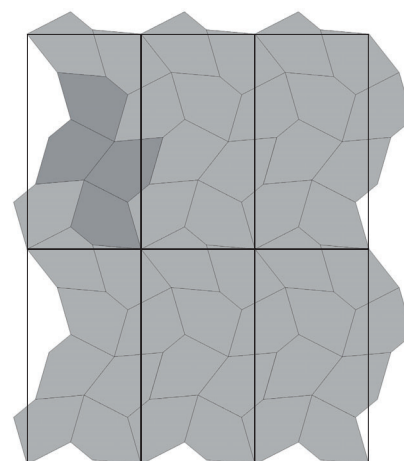
Forme per creare un modulo per quadrettatura o forma



Modulo per quadrettatura o forma



Suddivisione della superficie secondo un modulo per quadrettatura o forma



### Note

Prima di posare il rivestimento per facciate, suddividere la superficie da occupare. A tale scopo, se necessario, applicare dei marcatori di altezza attorno all'edificio. Considerare inoltre i seguenti punti.

- Formati del rivestimento per facciate
- Larghezza dei giunti
- Linee fisse come architravi di finestre e porte

Per ottenere un gioco di colori armonico, miscelare con cura gli elementi StoEcoshape (se possibile, mischiare tra loro gli elementi di 5 bancali). Questo vale anche per elementi di un unico colore.

Iniziare i lavori partendo preferibilmente da una lato della facciata non esposto direttamente, in quanto il team può concordare e ottimizzare le procedure durante la lavorazione.

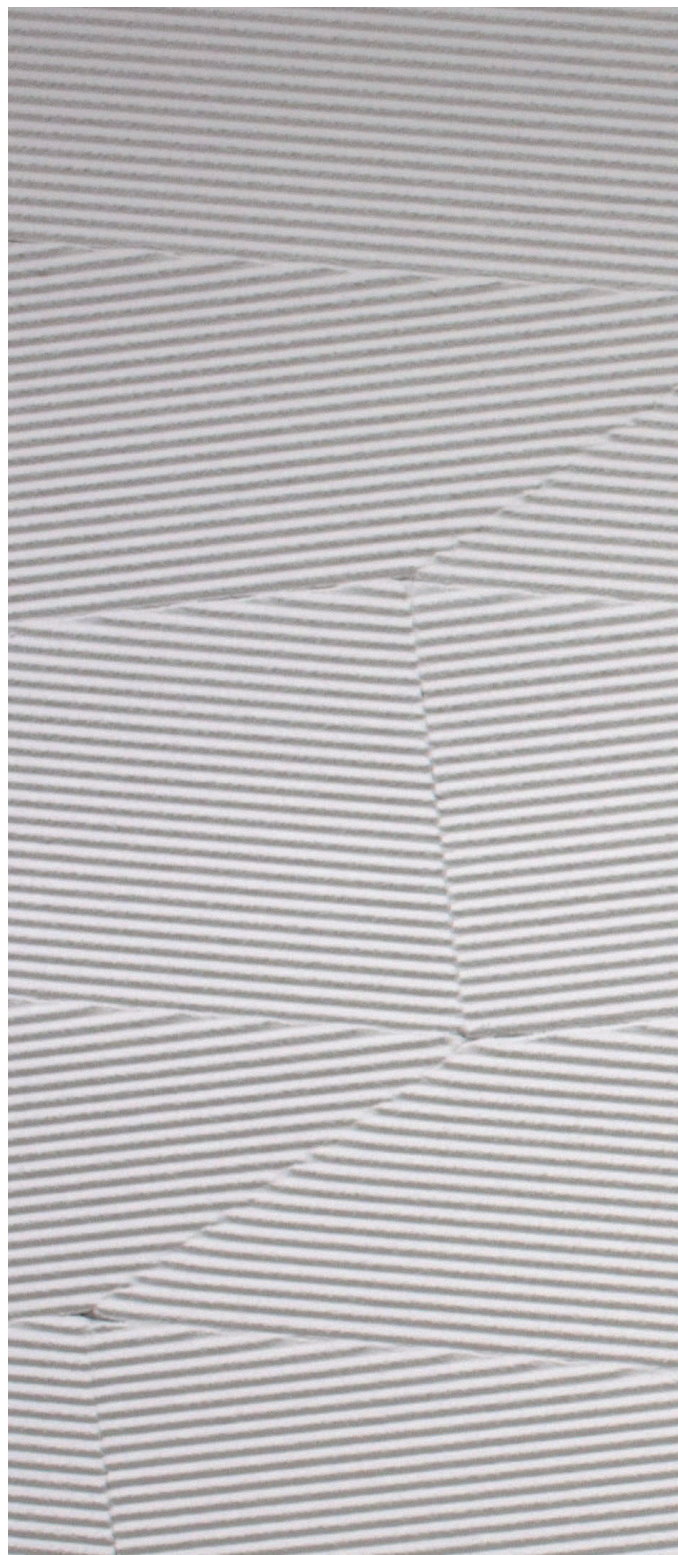


# StoEcoshape

## posa senza giunti con rivestimento

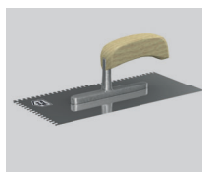


Livello richiesta 3

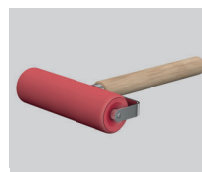


### Descrizione della superficie

<b>Descrizione</b>	• Applicazione monocolora in base alla texture con rivestimento di tutta la superficie (fare attenzione in caso di disegni complessi!)
<b>Prodotti</b>	• 00760-001 Sto-Malta collante e per giunti • 00761-006 StoEcoshape • 00217-003 StoColor Silco (colorato)



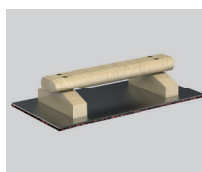
**Spatola per lisciare dentata**



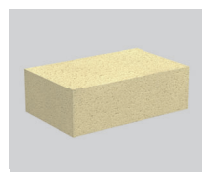
**Sto-Rullo Terrazzo Effect**  
Cod. Art. 17818-002



**Sto-Spatola per stuccatura**  
Cod. Art. 08355-005



**Sto-Frattazzo per carteggiatura PTI con chiusura**  
Cod. Art. 08335-004



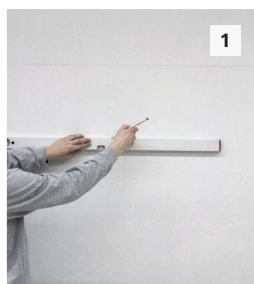
**Spugna Hydro per piastrelle**



**Pennellessa per soffitti Standard**

# Fasi di lavorazione

## StoEcoshape, posa senza giunti con rivestimento



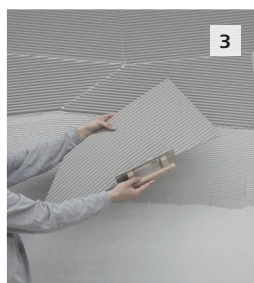
1

Suddividere la superficie preparata secondo lo schema di posa. Tracciare i campi quadrettati. La misurazione precisa della superficie è un presupposto per una posa ottimale.



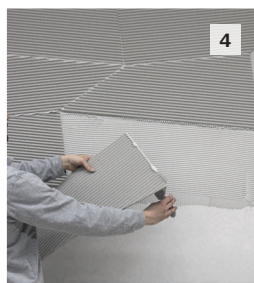
2

Applicare la Sto-Malta collante e per giunti con Sto-Spatola dentata per lisciare (6x6 mm). Applicare sempre Sto-Malta collante e per giunti solo sulla superficie che deve essere trattata subito dopo.



3

Carteggiare con cura i bordi di StoEcoshape con Sto-Taloccia smerigliatrice per PTI con chiusura, in modo che la posa e i giunti siano realizzati con la massima precisione.



4

Applicare Sto-Malta collante e per giunti sui bordi di StoEcoshape.



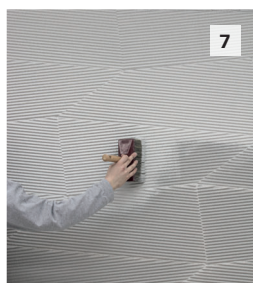
5

Inserire piu' pezzi di StoEcoshape (ca. 1-2 m<sup>2</sup>) nella Sto-Malta collante e per giunti fresca; fare attenzione che i giunti siano completamente riempiti di Sto-Malta collante e per giunti per prevenire infiltrazioni di acqua. Premere StoEcoshape con Sto-Rullo Terrazzo Effect. Dopo aver premuto StoEcoshape gli elementi devono essere incollati uniformemente sul supporto.



6

Dopo l'essiccazione rimuovere l'eccesso di Sto-Malta collante e per giunti con Sto-Spatola per stuccatura. Successivamente rimuovere i resti di malta sugli elementi con una spugna Hydro.



7

Una volta asciutta, la superficie deve essere rivestita con due mani di pittura per facciate. A tale scopo si consiglia StoColor Silco. Per effetti rustici si consiglia un rivestimento riempitivo (ad es. con StoColor Silco Fill o StoColor S fine).

### Note

Adattare il colore della malta collante e per giunti alla tonalità finale.

Gli elementi vengono accuratamente allineati a mano e premuti. Attenzione: una pressione parziale potrebbe risultare visibile nel risultato finale! La pressione su tutta la superficie avviene utilizzando un apposito rullo, come Sto-Rullo Terrazzo Effect.



# StoEcoshape

## posa a giunti accentuati

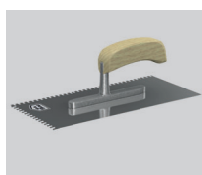


Livello richiesta 4

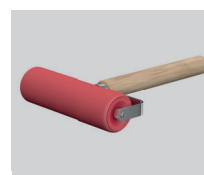


### Descrizione della superficie

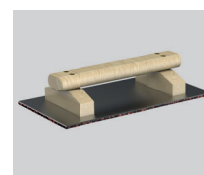
<b>Descrizione</b>	• Applicazione ricca di contrasto, multicolore, in base al disegno
<b>Prodotti</b>	• 00760-001 Sto-Malta collante e per giunti • 00761-006 StoEcoshape



**Spatola per lisciare dentata**



**Sto-Rullo Terrazzo Effect**  
Cod. Art. 17818-002



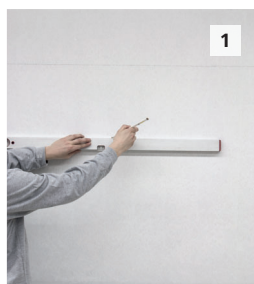
**Sto-Frattazzo per carteggiatura PTI con chiusura**  
Cod. Art. 08335-004



**Sto-Pennello piatto standard**  
Cod. Art. 17111-028

# Fasi di lavorazione

## StoEcoshape, posa a giunti accentuati



**1** Suddividere la superficie preparata secondo lo schema di posa. Tracciare i campi quadrettati. La misurazione precisa della superficie è un presupposto per una posa ottimale.



**2** Applicare Sto-Malta collante e per giunti con la spatola per lisciare (6x6mm). Applicare sempre Sto-Malta collante e per giunti solo sulla superficie che deve essere trattata subito dopo.



**3** Inserire più pezzi di StoEcoshape (ca. 1–2 m<sup>2</sup>) nella Sto-Malta collante e per giunti fresca e allineare i giunti.

Prima della posa, carteggiare con cura i bordi di StoEcoshape con Sto-Talocchia smerigliatrice per PTI con chiusura, in modo che la posa e i giunti siano realizzati con la massima precisione.



**4** Premere StoEcoshape con Sto-Rullo Terrazzo Effect. Dopo aver premuto StoEcoshape gli elementi devono essere incollati uniformemente sul supporto.



**5** Lisciare con cura Sto-Malta collante e per giunti in corrispondenza dei giunti utilizzando uno Sto-Pennello piatto standard leggermente inumidito.



**6** Dopo alcuni minuti rifinire con cura il giunto con uno Sto-Pennello piatto standard leggermente inumidito.

Una volta realizzati i giunti assicurarsi che gli elementi siano ben integrati nel letto adesivo in modo che l'acqua non possa penetrare!

Strofinare delicatamente i residui di collante asciutti sulla superficie con un taglierino o un pezzo di scarto di StoEcoshape.

### Note

In presenza di forte contrasto di colore tra giunto e sagoma, l'applicazione di StoEcoshape deve essere eseguita con particolare attenzione.

Gli elementi vengono accuratamente allineati a mano e premuti. Attenzione: una pressione parziale potrebbe risultare visibile nel risultato finale! La pressione su tutta la superficie avviene utilizzando un apposito rullo, come Sto-Rullo Terrazzo Effect.

Quando il collante è asciutto, se necessario, rimuovere i residui di colla sui fianchi dei giunti con una spazzola adatta.



# StoEcoshape parziale, combinato con intonaco

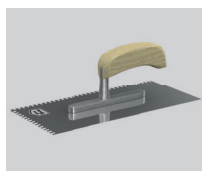


Livello richiesta 3

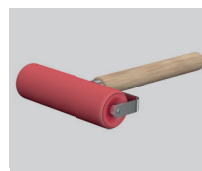


## Descrizione della superficie

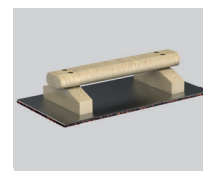
<b>Descrizione</b>	• Applicazione parziale in combinazione con una texture di intonaco
<b>Prodotti</b>	• 00760-001 Sto-Malta collante e per giunti • 00761-006 StoEcoshape • 00131-003 Stolit® K 1,5



**Spatola per lisciare dentata**



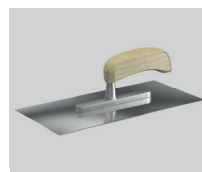
**Sto-Rullo Terrazzo Effect**  
Cod. Art. 17818-002



**Sto-Frattazzo per carteggiatura PTI con chiusura**  
Cod. Art. 08335-004



**Nastro in tela per pietre**



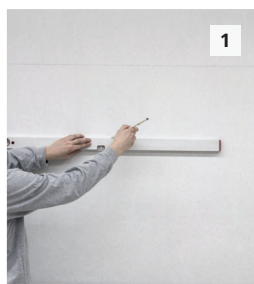
**Sto-Spatola per lisciare**  
Cod. Art. 08288-001



**Sto-Spatola in PVC per lisciare**  
Cod. Art. 08289-001

# Fasi di lavorazione

## StoEcoShape, parziale, combinato con intonaco



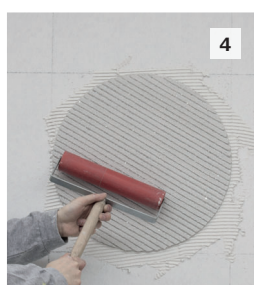
**1** Suddividere la superficie preparata secondo lo schema di posa. Tracciare i campi quadrettati. La misurazione precisa della superficie è un presupposto per una posa ottimale.



**2** Applicare Sto-Malta collante e per giunti con la spatola per lisciare (6x6 mm). Applicare sempre Sto-Malta collante e per giunti solo sulla superficie che deve essere trattata subito dopo.



**3** Inserire StoEcoShape nella Sto-Malta collante e per giunti fresca e allineare.  
Prima della posa, carteggiare con cura i bordi di StoEcoShape con Sto-Talocchia smerigliatrice per PTI con chiusura, in modo da garantire un lavoro pulito.



**4** Premere StoEcoShape con Sto-Rullo Terrazzo Effect.  
Dopo aver premuto StoEcoShape gli elementi devono essere incollati uniformemente sul supporto.



**5** Rimuovere l'eccesso di Sto-Malta collante e per giunti.  
Assicurarsi che gli elementi siano ben integrati nel letto adesivo in modo che l'acqua non possa penetrare. Lasciare asciugare!



**6** Una volta asciutti, coprire gli elementi o StoEcoShape con un nastro adesivo per proteggerli dalla sporcizia.



**7** Applicare l'intonaco di finitura e testurizzare (qui: StoSignature, Texture: Rough 1). Fare attenzione a una testurizzazione accurata e uniforme nella zone di raccordo con StoEcoShape.



**8** Subito dopo, rimuovere delicatamente il nastro adesivo o la copertura.  
Lasciare asciugare!

Strofinare delicatamente i residui di collante o intonaco asciutti sulla superficie con un tagliarino o un pezzo di scarto di StoEcoShape.

### Note

Adattare il colore della malta collante e per giunti alla tonalità dell'intonaco di finitura.

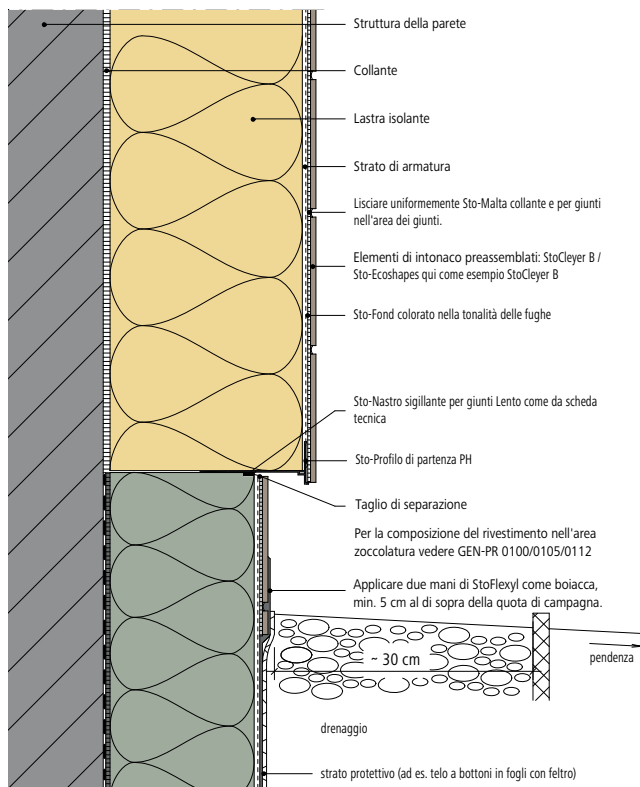
Gli elementi vengono accuratamente allineati a mano e premuti. Attenzione: una pressione parziale potrebbe risultare visibile nel risultato finale! La pressione su tutta la superficie avviene utilizzando un apposito rullo, come Sto-Rullo Terrazzo Effect.



# Zoccolatura

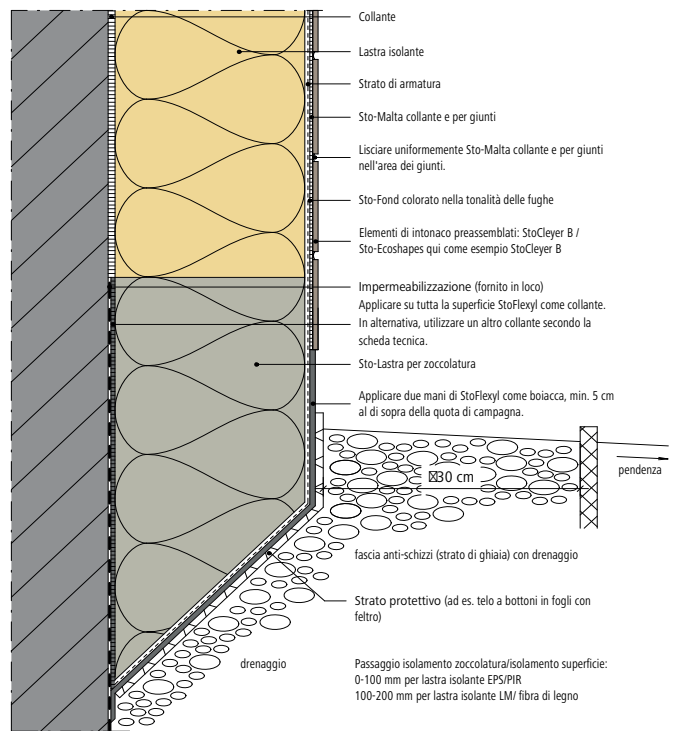
## Raccordo con una zoccolatura rientrante

Sto-CH-DE\_GEN-PR-0135



## Isolamento della zoccolatura nella zona esposta a spruzzi d'acqua

Sto-CH-DE\_GEN-PR-0100



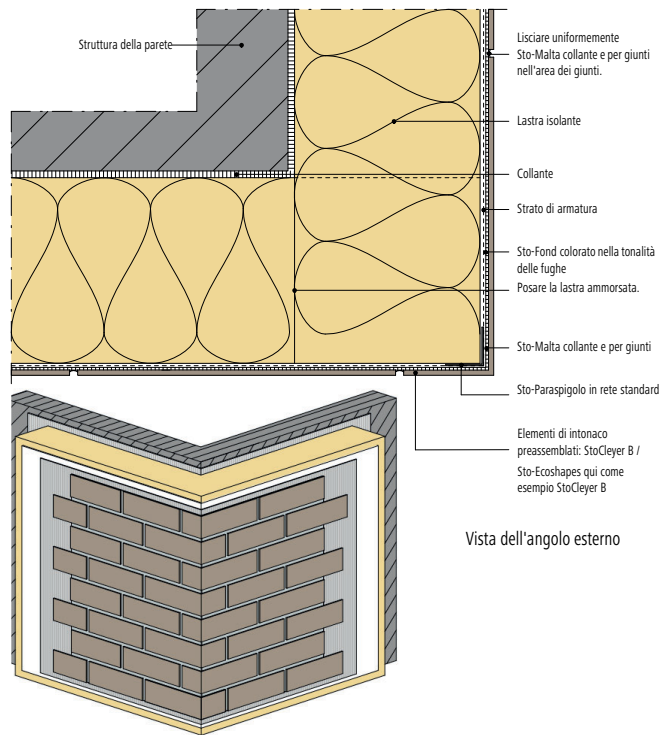
### Nota

Per l'isolamento della zoccolatura nella zona esposta a spruzzi d'acqua si prega di osservare le istruzioni di lavorazione Sistemi StoTherm.

# Angolo esterno

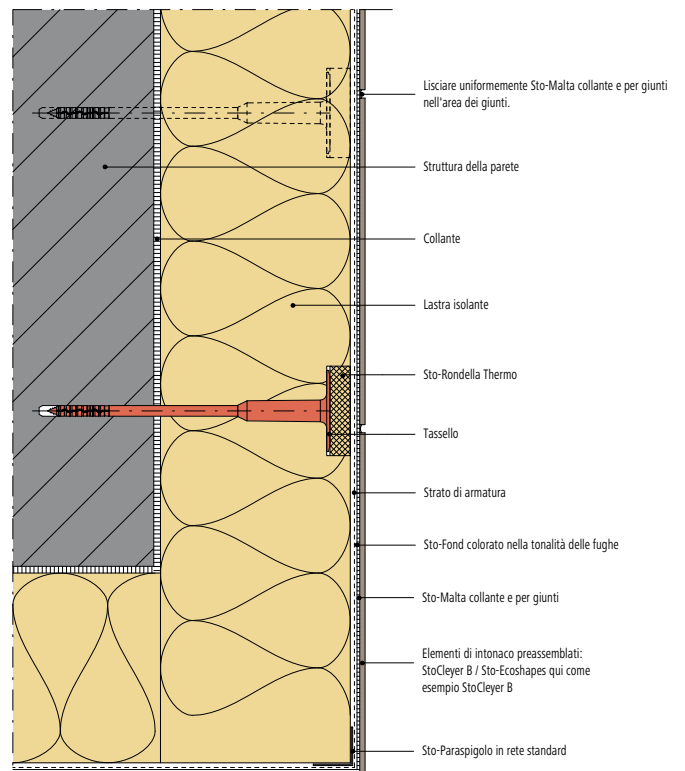
## Raccordo a un angolo esterno

Sto-CH-DE\_GEN-PR-0235



## Raccordo tra un risanamento con intonaco ed elementi di intonaco prefiniti

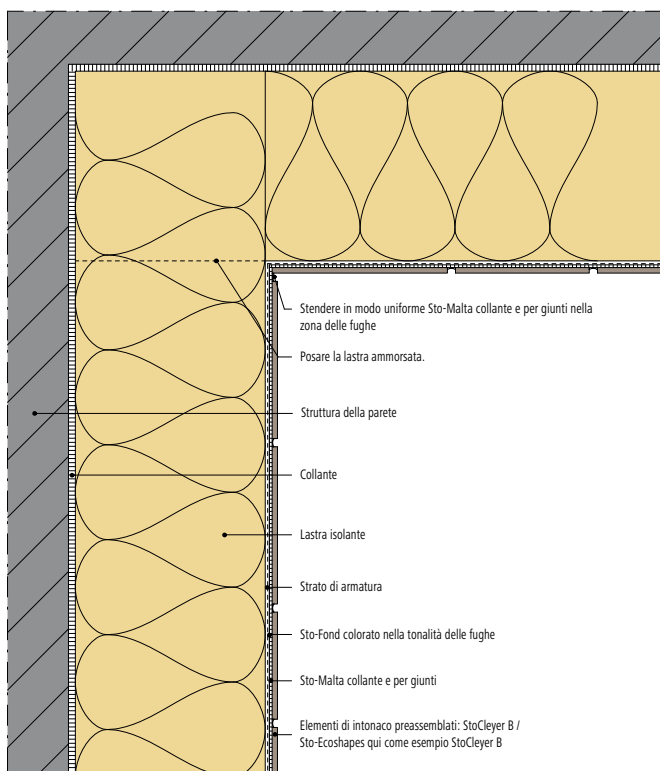
Sto-CH-DE\_GEN-PR-0218



# Angolo interno / raccordo a elementi strutturali adiacenti

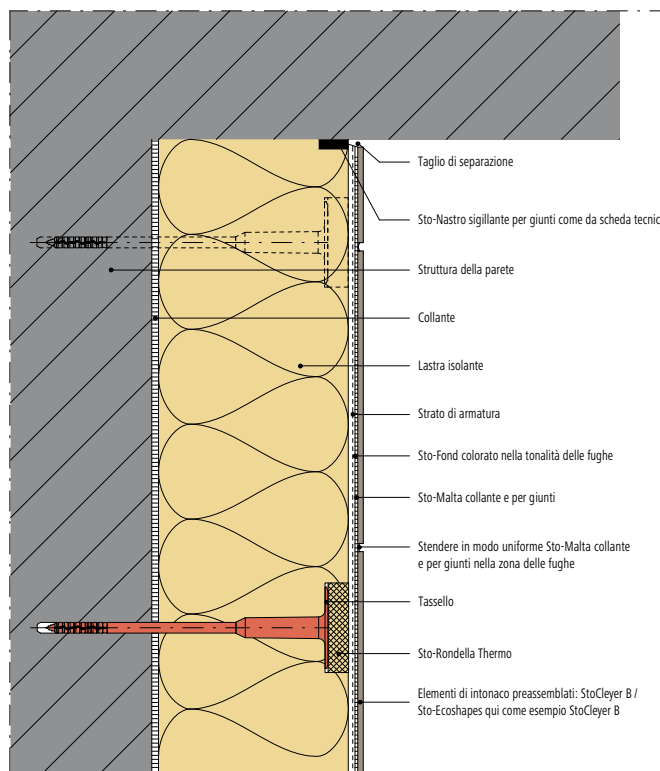
## Raccordo di un angolo interno

Sto-CH-DE\_GEN-PR-0230



## Raccordo a un elemento strutturale adiacente con nastro sigillante per giunti

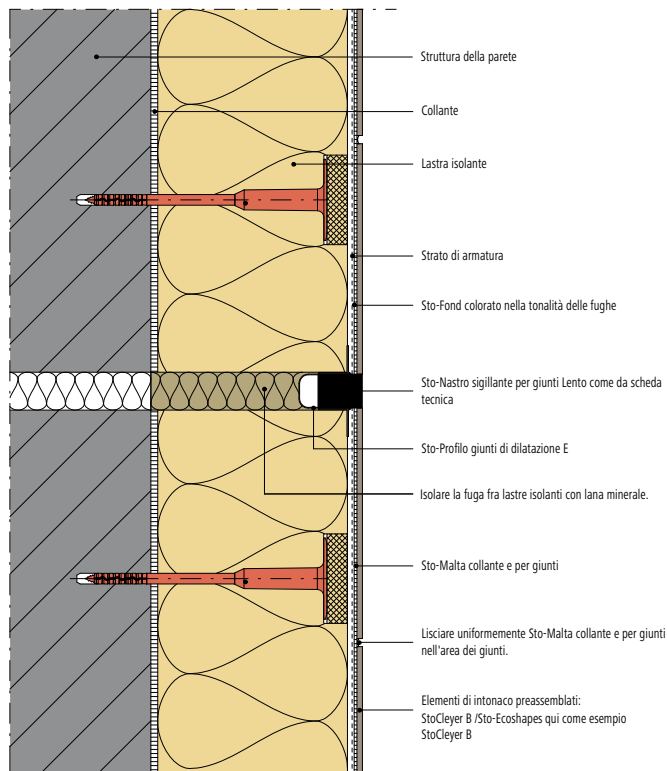
Sto-CH-DE\_GEN-PR-0220



# Giunto di dilatazione dell'edificio / raccordo davanzale

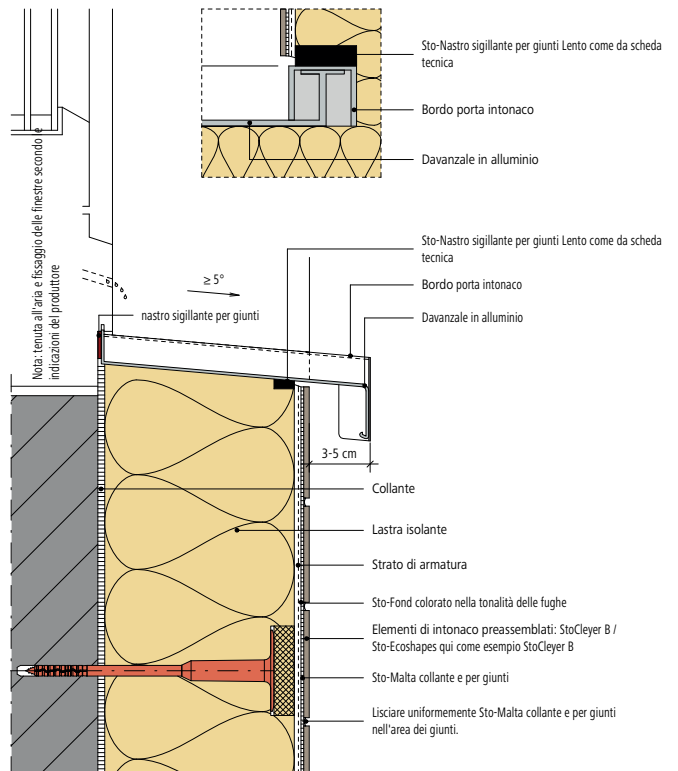
## Giunto di dilatazione con Sto-Profilo per giunti di dilatazione E e Sto-Nastro sigillante per giunti Lento

Sto-CH-DE\_GEN-PR-0801



## Raccordo di davanzale in alluminio con nastro sigillante per giunti

Sto-CH-DE\_GEN-PR-0500

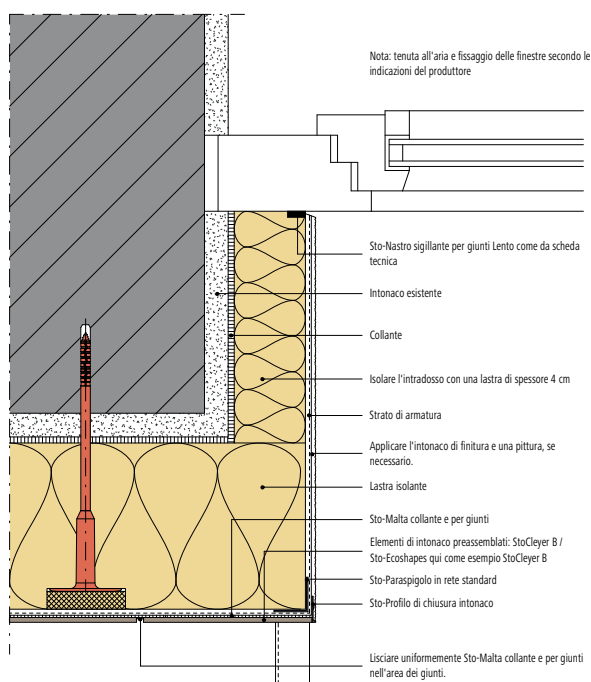




## Raccordo finestra / elemento architrave

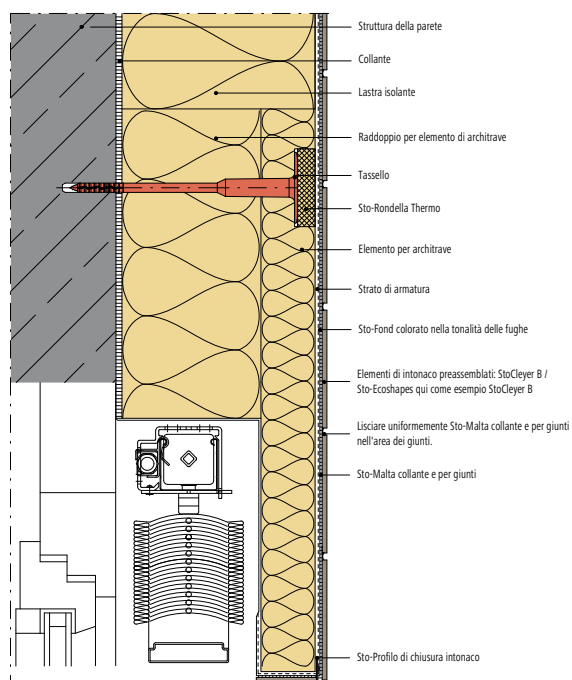
### Raccordo dell'intradosso con il telaio di una finestra rientrante con nastro sigillante per giunti

Sto-CH-DE\_GEN-PR-0441



### Realizzazione con elemento architrave

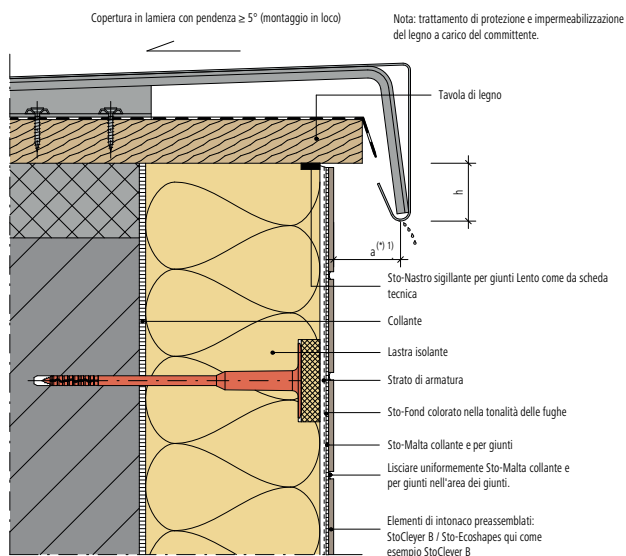
Sto-CH-DE\_GEN-PR-0617



# Raccordo di sistema tetto / parete esterna

## Raccordo tetto a un parapetto con nastro sigillante per giunti

Sto-CH-DE\_GEN-PR-0330

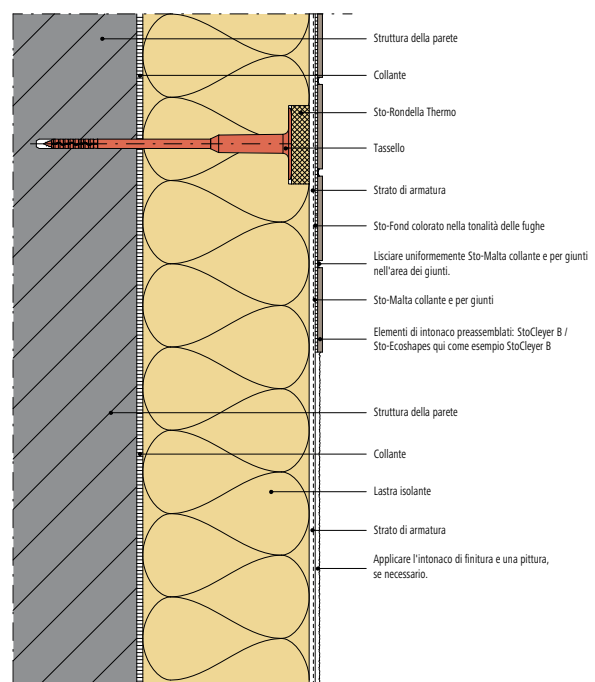


a	esposizione normale $\geq 3$ cm	h	esposizione normale $\geq 5$ cm
a	forte esposizione $\geq 4$ cm	h	forte esposizione $\geq 10$ cm
1)	per lamiera in rame $\geq 5$ cm		

(\*) sporgenza secondo SIA 271 "Abdichtungen von Hochbauten" ("Impermeabilizzazione di edifici")

## Raccordo tra un risanamento con intonaco ed elementi di intonaco prefiniti

Sto-CH-DE\_GEN-PR-0250







### **Punto vendita**

#### **Sto SA**

via del Carmagnola 9  
6517 Bellinzona  
Telefono 091 829 11 93  
Fax 091 829 19 45  
sto.ch.bellinzona@sto.com

#### **Centro di supporto tecnico**

Telefono 091 829 45 18  
tsc.ch@sto.com

#### **Per saperne ancora di più:**

All'indirizzo **[www.stoag.ch](http://www.stoag.ch)**

sono disponibili maggiori

informazioni sul tema

StoEcoshape.