

StoColor Dryonic® M

Directives de mise en œuvre

Façade



Revêtements de façade

Peintures de façade

StoColor Dryonic® M, la peinture de façade à effet métallisé adaptée à tous les supports courants, vous offre un maximum de protection, de durabilité et de stabilité des teintes. Leur formulation innovante, basée sur un principe de fonctionnement bionique, assure un séchage très rapide et prévient la contamination par les algues et les champignons.



Cette directive sous forme de film :

Scanner simplement le code QR ou regarder sur la chaîne YouTube.

Référence de la photo de couverture :

Hôtel Radisson RED, Vienne, AT

Planification : INNOCAD architecture ZT GmbH, Graz, AT

Mise en œuvre : Klaus Zidek GmbH, Straden, AT

Photo : Christian Schellander, Villach, AT

Il convient de mentionner que les données, illustrations, informations techniques générales et schémas contenus dans cette brochure sont exclusivement des propositions-type et des détails généraux qui les représentent schématiquement seulement et dans le cadre de leur fonctionnement élémentaire. Aucune dimension n'est précisée. La vérification de la possibilité de mise en œuvre ainsi que de l'exhaustivité est du ressort de l'entreprise applicatrice/du client pour le projet de construction concerné. Les corps de métier associés sont uniquement présentés de manière schématique. Toutes les spécifications et données doivent être adaptées aux réalités locales et ne constituent en aucun cas une planification d'ouvrage, de détails ou de montage. Les différentes spécifications et données techniques des produits contenues dans les fiches techniques et les descriptifs des systèmes / avis techniques doivent impérativement être respectées.



Sommaire

Informations sur le système

04 Sécurité

- 04 Consignes de sécurité de base
- 05 Indications générales

06 Aperçu

- 06 Outillage et équipements de travail
- 07 Préparation
- 07 Diviser la surface

08 Préparer le support

- 08 Nettoyer le support, vérifier le support
- 09 Essai de quadrillage

10 Mettre en œuvre StoColor Dryonic® M

- 10 Avertissements précédant un paragraphe
- 11 Pulvérisateur airless
- 11 Instructions avant la mise en œuvre
- 12 Mise en œuvre

Mise en œuvre

13 Effectuer les travaux de finition

- 13 Évaluer la surface



Sécurité

Consignes de sécurité de base

Connaissance des directives de mise en œuvre

Une utilisation incorrecte entraîne des dommages matériels et corporels. La connaissance de ces directives de mise en œuvre est une condition préalable à une mise en œuvre sûre des produits.

- Lire attentivement ces directives de mise en œuvre.
- N'effectuer les travaux que conformément aux instructions décrites dans ces directives de mise en œuvre.
- Respecter les fiches techniques.
- Respecter les fiches de données de sécurité.

Instruction du personnel

Le personnel est instruit une fois qu'il est formé, informé sur la manipulation correcte du produit et connaît les dangers d'une utilisation incorrecte.

- Former et instruire le personnel sur les sujets suivants : directives de mise en œuvre, mise en œuvre, risques liés à une mauvaise utilisation
- Seul le personnel formé et instruit peut effectuer les travaux.

Utilisation correcte

Le produit convient pour le revêtement de surfaces dans la construction résidentielle et non résidentielle.

Le produit peut être appliqué sur les supports suivants :

- Façade en crépi
- Tôles trapézoïdales
- Fibrociment
- Métaux galvanisés
- Surfaces aluminium
- Alliages d'aluminium
- Acier inoxydable
- HPL
- Panneaux de façade Alucobond®
- Plastiques
- ITE

Mauvaise utilisation prévisible

Le produit ne convient **pas** pour les domaines d'utilisation suivants :

- Supports en bois
- Panneaux en bois

Si le produit est mis en œuvre en dehors de l'utilisation spécifiée, cela n'est pas conforme à l'utilisation prévue. Une utilisation incorrecte peut entraîner des blessures corporelles et des dommages matériels.

Équipement de protection individuelle

Les équipements de protection individuelle protègent des blessures.

- Porter les équipements de protection appropriés en fonction du travail à effectuer.
- Vérifier le bon fonctionnement de l'équipement de protection individuelle.

L'équipement de protection individuelle est composé de :

	<p>Protection auditive Protège les oreilles et l'audition contre les bruits forts. Protège les oreilles contre les influences mécaniques, chimiques ou thermiques. • Utiliser une protection auditive à un volume d'au moins 80 dB(A).</p>
	<p>Protection oculaire, lunettes de protection Protège les yeux et le visage contre les influences mécaniques, optiques, chimiques ou thermiques. • Porter des lunettes de protection conformes à DIN EN 166.</p>
	<p>Protection des pieds, chaussures de sécurité Protège les pieds contre les influences mécaniques, chimiques ou thermiques. Prévient les trébuchements, les glissades, les torsions et les faux pas. • Porter des chaussures de sécurité avec une semelle résistante aux perforations et un embout de protection. Classe de protection : S3</p>
	<p>Protection des mains, gants de sécurité Protège les mains contre les influences mécaniques, chimiques ou thermiques. • Porter des gants de protection de type A selon DIN EN 374.</p>
	<p>Protection corporelle, vêtements de protection Protège le corps contre les influences mécaniques, chimiques ou thermiques. • Porter des vêtements de protection fermés.</p>
	<p>Protection de la tête, casque de sécurité Protège la tête contre les influences mécaniques, chimiques ou thermiques. • Porter un casque de protection.</p>
	<p>Protection respiratoire, masque de protection respiratoire Protège les voies respiratoires contre les poussières et les particules nocives. • Porter un masque de protection respiratoire. Classe de protection : FFP2</p>

Indications générales

Renvoi à d'autres documentations techniques

Respecter la fiche technique des produits suivants :

- StoClean Allstar
- StoAllgrund AF
- StoColor Dryonic®
- StoColor Dryonic® M
- StoColor Dryonic® S

Respecter la fiche de données de sécurité des produits suivants :

- StoClean Allstar
- StoAllgrund AF
- StoColor Dryonic®
- StoColor Dryonic® M
- StoColor Dryonic® S

Respecter la documentation technique complémentaire de Sto :

- Brochure StoColor Dryonic® «Le meilleur résultat sur tout type de sol»

Respecter la documentation technique des autres fabricants :

- Pulvérisateur airless
- Nettoyeur haute pression

Renvoi aux lois, directives, normes

- Essai de quadrillage selon la norme DIN EN ISO 2409
- StoClean Allstar : conforme à la loi sur les détergents et à la loi sur les produits de nettoyage
- Fiches techniques BFS : n°5, n°6, n°22, n°24



Aperçu

Outillage et équipements de travail

Indication



Outillage et équipements de travail

Éviter les dommages dus à une utilisation inadéquate et incorrecte.

1. Utiliser les outils et équipements de travail indiqués.
2. Contrôler et vérifier régulièrement les outils et équipements de travail.

Les produits suivants sont nécessaires pour la mise en œuvre de StoColor Dryonic® M :

Produit	Description
Gabarit d'entaille en quadrillage	Le gabarit d'entaille en quadrillage permet de réaliser une entaille nette afin de déterminer l'adhérence du revêtement.
StoClean Allstar	StoClean Allstar est un nettoyant universel en phase aqueuse très efficace qui permet d'éliminer en douceur les saletés tenaces. StoClean Allstar élimine la graisse, l'huile, la cire, le charbon, le kérosène, la suie, l'encre et autres résidus tenaces. StoClean Allstar dissout les résidus organiques et anorganiques sur la façade.
Brosse, éponge	La brosse ou l'éponge sert à éliminer mécaniquement les saletés très adhérentes.
StoAllgrund AF	StoAllgrund AF est une couche de fond active et sert de protection anticorrosion.
En option : StoColor Dryonic®	StoColor Dryonic® est une peinture de façade et sert de couche de fond avec Dryonic® Technology.
StoColor Dryonic® M	Peinture de façade avec effet métallisé, Dryonic® Technology et SunBlock Technology
StoColor Dryonic® S	Peinture de façade, Dryonic® Technology et SunBlock Technology
Peigne de mesure d'épaisseur de film humide	Le peigne de mesure d'épaisseur de film humide sert à mesurer l'épaisseur des revêtements fraîchement appliqués à l'état humide.
Appareil de mesure	L'appareil de mesure manuel FMP 10-20 de la marque Fischer, sert par exemple à mesurer l'épaisseur des revêtements fraîchement appliqués à l'état sec.

Aperçu des étapes de travail

1. Préparer le support.
 - Diviser la surface.
 - Déterminer l'adhérence de l'ancien revêtement au moyen d'une entaille en quadrillage.
 - Nettoyer le support avec StoClean Allstar.
 - Enlever mécaniquement les saletés encore présentes.
 - Enlever les points de rouille de manière appropriée et les recouvrir de StoAllgrund AF.
 - Laisser sécher la surface.
2. Mettre en œuvre StoColor Dryonic® M.
 - En option : appliquer la couche de fond StoColor Dryonic®.
 - Appliquer la première couche.
 - Vérifier l'épaisseur du film humide.
 - Laisser sécher la première couche.
 - Vérifier l'épaisseur de couche sèche.
 - Appliquer la deuxième couche.
 - Vérifier l'épaisseur du film humide.
 - Laisser sécher la deuxième couche.
3. Effectuer les travaux de finition.
 - Évaluer la surface.
 - Vérifier l'épaisseur de couche sèche.

Préparation

Voici une liste des outils et des équipements de travail à utiliser lors des différentes étapes de travail.

Étape de travail	Outils
Préparer le support.	<ul style="list-style-type: none">• Gabarit d'entaille en quadrillage• Ruban adhésif• Nettoyeur haute pression, par ex. Kärcher• Nettoyant : StoClean Allstar• Brosse, éponge
Mettre en œuvre StoColor Dryonic® M.	<ul style="list-style-type: none">• Pulvérisateur airless• Gabarit d'entaille en quadrillage• Appareil de mesure de l'épaisseur de couche sèche• Peigne de mesure d'épaisseur de film humide• Matériel de couverture pour protéger les surfaces adjacentes
Effectuer les travaux de finition.	<ul style="list-style-type: none">• Appareil de mesure de l'épaisseur de couche sèche

Voici une liste des produits à utiliser lors des différentes étapes de travail.

Étape de travail	Produits
Préparer le support.	<ul style="list-style-type: none">• StoClean Allstar• StoAllgrund AF
Mettre en œuvre StoColor Dryonic® M.	<ul style="list-style-type: none">• StoColor Dryonic®,• StoColor Dryonic® M, effet métallisé, teintes à effet anodisé• StoColor Dryonic® S

Indications

Sur une même surface, n'utiliser que des produits de la même charge. Prévoir suffisamment de matériau pour l'ensemble du projet.

Diviser la surface

Diviser la surface en zones de taille gérable et raisonnable.

Les facteurs suivants influencent la division et la taille des surfaces partielles :

- L'architecture
- L'échafaudage ou la plateforme de levage
- Les conditions météorologiques
- Les entreprises applicatrices disponibles



Préparer le support

Nettoyer le support, vérifier le support



Nettoyant : StoClean Allstar
• Nettoyant universel en phase aqueuse très efficace qui permet d'éliminer en douceur les saletés tenaces

À noter :
• Créer une surface d'essai.
• Nettoyer les surfaces contiguës afin d'éviter toute décoloration.
• Vérifier si le support présente des dommages.



1

Diluer le nettoyant avec de l'eau et l'appliquer sur toute la surface.
Nettoyant : StoClean Allstar
Outil : pulvérisateur de jardin usuel

Rapport de mélange selon le degré de salissure :
StoClean Allstar : eau
1 : 1 à 1 : 50
Rapport de mélange recommandé :
StoClean Allstar : eau
1 : 10 à 1 : 20



2

Laisser agir le nettoyant.
Durée : env. 15 minutes



3

Vérifier les surfaces partielles.
Nettoyer mécaniquement les saletés encore présentes.

Outillage : brosse souple, éponge



4

Rincer la surface avec de l'eau propre.
Eau chaude, maximum +60 °C

À noter :
Nettoyer les surfaces contiguës afin d'éviter toute décoloration.

Outillage : nettoyeur haute pression



5

Vérifier et enlever les points de rouille.
Nettoyer à nouveau si nécessaire.
Recouvrir les points de rouille.

Produit : StoAllgrund AF, StoAqua Allgrund



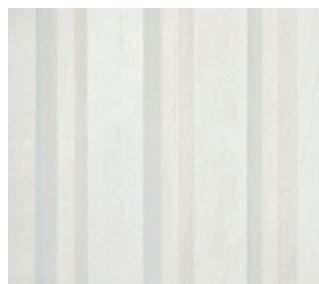
6

Laisser sécher la surface.

Les facteurs suivants influencent le temps de séchage : support, humidité relative de l'air, température du support et de l'air, conditions de ventilation

Ne recouvrir les surfaces à enduire que lorsqu'elles sont complètement sèches.

Illustration 1 : résultat optimal après le nettoyage



Surface après le nettoyage



Surface avant le nettoyage

Indications

Après la vérification du support, il faut si nécessaire créer une surface d'essai et la vérifier avec une entaille en quadrillage.

Essai de quadrillage

L'adhérence des revêtements monocouches et multicouches peut être évaluée au moyen d'un essai de quadrillage. Le gabarit d'entaille en quadrillage permet de réaliser une entaille nette afin de déterminer l'adhérence.

Indication

Nettoyer le support avant d'effectuer un essai de quadrillage.

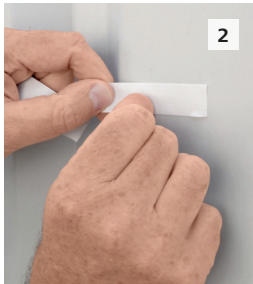


1

Réaliser six entailles verticales et six entailles horizontales sur le support.

Outillage : cutter, gabarit d'entaille en quadrillage

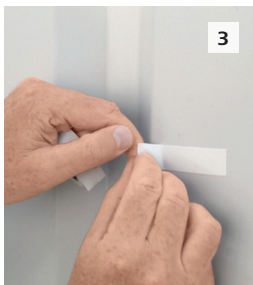
Distance entre les entailles :
épaisseur de couche jusqu'à 60 µm : 1 mm
épaisseur de couche 60–120 µm : 2 mm
épaisseur de couche 120–250 µm : 3 mm



2

Coller une bande de ruban adhésif sur l'entaille en quadrillage et appuyer.

Produit : ruban adhésif, parex. 3M Scotch 399, n° d'article : 08348-002



3

Arracher vivement la bande de ruban adhésif à l'horizontale.

Évaluer le résultat et attribuer une valeur caractéristique à l'entaille en quadrillage.

Indication :
Valeur caractéristique de 0–2 : le revêtement peut être appliqué.
À partir d'une valeur caractéristique de 3 : le revêtement ne peut pas être appliqué.

Illustration 2 : résultat optimal de l'essai de quadrillage

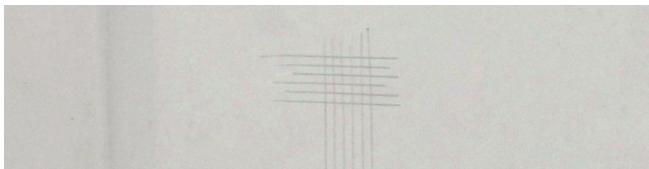
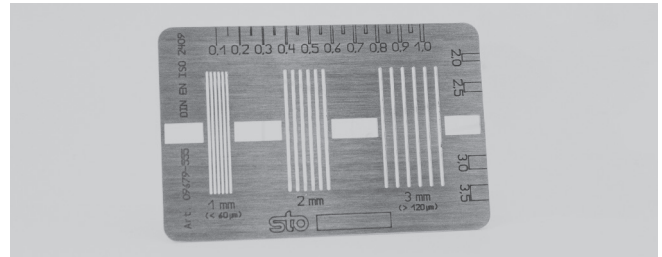


Illustration 3 : gabarit d'entaille en quadrillage



Évaluation de l'essai de quadrillage :

Valeur caractéristique de l'entaille en quadrillage	Description	Aspect de la surface dans la zone d'entaille en quadrillage ayant enregistré un écaillage ^a
0	Les bords de coupe sont absolument lisses. Aucun écaillage constaté sur les carrés du quadrillage.	
1	Les points d'intersection des lignes de quadrillage ne contiennent aucun fragment de revêtement. Surface entaillée écaillée : maximum 5 %	
2	Le revêtement est écaillé le long des bords de coupe et/ou au niveau des points d'intersection des lignes de quadrillage. Surface entaillée écaillée : minimum 5 %, maximum 15 %	
3	Le revêtement est écaillé en partie ou complètement en larges bandes le long des bords de coupe. Certains carrés sont écaillés en partie ou complètement. Surface entaillée écaillée : minimum 15 %, maximum 35 %	
4	Le revêtement est écaillé en larges bandes le long des bords de coupe et/ou certains carrés sont écaillés en partie ou complètement. Surface entaillée écaillée : minimum 35 %, maximum 65 %	
5	Surface entaillée écaillée : à partir de 65 %	–

^a Les images illustrent des exemples d'entailles en quadrillage dans la catégorie caractéristique. Les pourcentages se fondent sur l'impression visuelle suggérée par les images et ne sont pas systématiquement reproduits lors d'une analyse numérique des images.



Mettre en œuvre StoColor Dryonic® M

Avertissements précédant un paragraphe

Les avertissements suivants s'appliquent à l'ensemble du chapitre «Mettre en œuvre StoColor Dryonic® M». Respecter également les consignes de sécurité de base, voir chapitre «Sécurité».

Attention



Il se peut que vous receviez du produit dans les yeux.

Conséquences : irritations des yeux

1. Porter des lunettes de protection.
2. En cas de contact avec les yeux^o: rincer immédiatement les yeux à grande eau pendant 15 minutes. Rincer également sous les paupières. Retirer les lentilles de contact éventuelles. Continuer de se rincer les yeux.
3. Consulter immédiatement un médecin.

Attention



Il se peut que vous receviez du produit dans les voies respiratoires.

Conséquences : irritations des voies respiratoires

1. Porter un masque de protection respiratoire.

Attention



Contact avec la peau

Conséquences : irritations cutanées

1. Porter des gants de sécurité.
2. Éviter les contacts avec la peau. Porter des vêtements de protection imperméables.
3. Retirer et laver les vêtements et les gants de sécurité contaminés avant de les réutiliser, y compris l'intérieur.
4. En cas de contact avec la peau, laver soigneusement les surfaces contaminées.

Pulvérisateur airless



Indications

Le type de machine doit être adapté à la taille du bâtiment.

Exigence minimale : 2,6 l/minute

Respecter la hauteur de refoulement maximale.

Instructions avant la mise en œuvre

Respecter les caractéristiques techniques :

	StoColor Dryonic®	StoColor Dryonic® M
Quantité de matériau par passe	0,12–0,15 l/m ²	env. 0,1 l/m ²
Ajout d'eau	prêt à l'emploi	prêt à l'emploi
Pression	env. 150–200 bar	env. 120 bar
Buse	par ex. buse TradeTrip3 412	par ex. buse Fine Finish 512
Épaisseur de couche sèche par passe	env. 40 µm	env. 35 µm



Mettre en œuvre StoColor Dryonic® M

Mise en œuvre

Indications

Mettre en œuvre les produits avec suffisamment de personnel.

Diviser les surfaces en zones de taille gérable.

Protéger les surfaces adjacentes, les bâtiments voisins et les voitures lors de la pulvérisation.

Tenir compte du sens du vent.



1 L'épaisseur de couche sèche de l'ancien revêtement doit être mesurée avant l'application du revêtement. L'épaisseur de couche de l'ancien revêtement est indispensable pour calculer l'épaisseur de couche du nouveau revêtement.



2 Diviser les surfaces de manière à ce qu'elles puissent être revêtues par le personnel disponible.



3 Protéger les surfaces adjacentes afin d'éviter les différences de brillance dues au brouillard de pulvérisation.



4 Appliquer la première couche.
Produit : StoColor Dryonic® M



5 Vérifier l'épaisseur du film humide.

Outil : peigne de mesure d'épaisseur de film humide

Plus d'informations sur l'épaisseur de couche : voir la fiche technique



6 Laisser sécher la première couche.

Les facteurs suivants influencent le temps de séchage : support, humidité relative de l'air, température du support et de l'air, conditions de ventilation

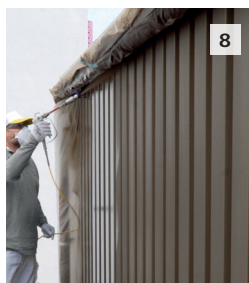
Ne recouvrir la surface que lorsque le produit est complètement sec.



7 Vérifier l'épaisseur de couche sèche.

Outil : appareil de mesure manuel, par ex. FMP 10–20 de la marque Fischer

Plus d'informations sur l'épaisseur de couche : voir la fiche technique



8 Appliquer la deuxième couche.

Produit : StoColor Dryonic® M



9 Vérifier l'épaisseur du film humide.

Outil : peigne de mesure d'épaisseur de film humide

Laisser sécher la deuxième couche.

Les facteurs suivants influencent le temps de séchage : support, humidité relative de l'air, température du support et de l'air, conditions de ventilation. Plus d'informations sur l'épaisseur de couche : voir la fiche technique



Effectuer les travaux de finition

Évaluer la surface



Évaluer l'aspect visuel de la surface.
Vérifier l'épaisseur de couche sèche.

Outil : appareil de mesure manuel, par ex. FMP 10–20 de la marque Fischer

Recommandation : tenir un journal de chantier et documenter les résultats des mesures.

Plus d'informations sur l'épaisseur de couche : voir la fiche technique

Indications

Fermer soigneusement les seaux de conditionnement ouverts et les stocker en position verticale afin d'éviter toute fuite.

Stocker le matériau dans le seau d'origine.

Respecter les indications figurant sur l'étiquette.

Protéger du gel, de la chaleur et des rayons du soleil.

Illustration 4 : résultat optimal



Sto SA

Route de Denges 38
1027 Lonay
Tél. 021 802 82 20
sto.ch.lonay@sto.com
www.stoag.ch

**Centre de support
technique**

Téléphone 021 802 82 35
tsc.ch@sto.com

Vous trouverez les adresses
de tous nos points de vente
sous **www.stoag.ch**.

