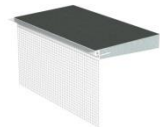


Technisches Merkblatt Sto AG CH

StoElement Pronto K-100

Beschichteter Dämmkeil mit Tropfkantenprofil und Glasfasergewebe



Charakteristik

- Anwendung**
- aussen
 - als Unterlage für Fensterbänke
 - für die Ausbildung einer zweiten Dichtebene unterhalb von Fensterbänken (in Kombination mit StoSeal Band Elast)
 - einsetzbar in StoTherm Classic[®] und StoTherm Vario

- Eigenschaften**
- Neigungswinkel: 5°
 - Bemessungswert der Wärmeleitfähigkeit λ : 0,031 W/(m*K)
 - mit wasserdichter Kaschierung
 - mit integriertem Kantenprofil und Glasfasergewebe
 - mit transparenter und flexibler Tropfkante

- Format**
- Breite: 5 - 40 cm
 - Länge: bis 300 cm
 - Höhe der Vorderkante: 10 mm
 - Abzugskante: 6 mm

- Optik**
- glatt

Technische Daten

Kriterium	Norm / Prüfvorschrift	Wert/ Einheit	Hinweise
Wasserdampfdiffusionswiderstandszahl μ	EN 12086	100	gilt für den Dämmstoff
Brandverhalten (Klasse)	DIN EN 13501-1	E	gilt für den Dämmstoff
Bemessungswert Wärmeleitfähigkeit λ		0,031 W/(m*K)	gilt für den Dämmstoff
Rohdichte		34 kg/m ³	gilt für den Dämmstoff

Bei der Angabe der Kennwerte handelt es sich um Durchschnittswerte bzw. ca.-Werte. Aufgrund der Verwendung natürlicher Rohstoffe in unseren Produkten können die angegebenen Werte einer einzelnen Lieferung ohne Beeinträchtigung der Produkteignung geringfügig abweichen.

Technisches Merkblatt Sto AG CH

StoElement Pronto K-100

Untergrund

Anforderungen

Stabiler, ebener, trockener Untergrund - frei von Stoffen, die den Haftverbund beeinträchtigen (z. B. Fett, Schmutz).

Verarbeitung

Applikation

Erstellung einer zweiten Dichtebene unterhalb von Fensterbänken:

Lichte Breite zwischen den beiden Laibungen messen und dieses Mass auf den Fensterbankkeil übertragen. Danach den Fensterbankkeil zuschneiden.

Auf die Hinterkante des Fensterbankkeils vollflächig StoSeal F 100 auftragen. Klebemasse oder Sto-Turbofix auf die Rückseite des Fensterbankkeils aufbringen. Die Klebekontaktfläche muss mindestens 40 % betragen, eine gute Randverklebung muss sichergestellt sein.

Fensterbankkeil auf der Brüstung mittig positionieren, horizontal ausrichten und andrücken.

Empfehlung: Wenn Sto-Turbofix verwendet wird, die Gewebefahne z. B. mit Hilfe von Nägeln temporär auf der Fassadendämmung fixieren.

Anschliessend die Laibungsdämmung anbringen. Da die Laibungselemente auf den Fensterbankkeil gesetzt werden, die Laibungselemente unten im Neigungswinkel des Fensterbankkeils zuschneiden. StoSeal F 100 im Bereich des Anschlusses zwischen dem Fensterbankkeil und dem Laibungselement auf den Fensterbankkeil auftragen. Die Laibungselemente montieren. Das sogenannte Gewerke Loch (Eckbereich zwischen Fensterrahmen, Laibung und Brüstungsoberseite) mit einem Passstück schliessen. Dieses Passstück aus einem Reststück des Laibungselements zuschneiden und mit StoSeal F 100 einkleben.

Die Fugen zwischen Fensterbankkeil und Laibungselement sowie zwischen Fensterbankkeil und Blendrahmen nun vollständig mit StoSeal F 100 schliessen. Den Klebe-/Dichtstoff aushärten lassen. Die Fugen zusätzlich mit dem Butylband StoSeal Band Elast abdichten. Darauf achten, dass besonders im Bereich der unteren Fensterecken (Gewerke Loch) bei der Verarbeitung keine Fehlstellen (Löcher) entstehen, und dass die Überlappung der Butylbänder um Stossbereich ausreichend ist.

Im Bereich des Stosses von Laibungselement und Fensterbankkeil das Gewebeprofil des Fensterbankkeils (inkl. Tropfkante) ausklinken.

Die Fassadenfläche armieren und den Gewebestreifen des Fensterbankkeils bzw. der Laibungselemente einbetten. Das flächig verlegte Gewebe bis an die Abzugskante des integrierten Kunststoffprofils führen.

Die Armierungsschicht aushärten lassen. Die Laibungselemente und die Fassade

Technisches Merkblatt Sto AG CH

StoElement Pronto K-100

mit einem Deckputz beschichten.

Die beiden Schutzfolien von der transparenten Tropfkante abziehen.

Hinweise, Empfehlungen, Spezielles, Sonstiges

Der Dämmstoff (XPS) enthält kein HBCD.

In der Bauphase (vor der Fensterbankmontage) den eingebauten Fensterbankkeil vor starker Sonneneinstrahlung schützen.

Alternativer Montagekleber: StoColl Fix

Die Verwendung von Fensterbankhaltern ist nicht nötig, da die Fensterbank mit StoColl Fix oder StoSeal F 100 auf dem Fensterbankkeil verklebt wird.

Um einen einwandfreien Wasserabfluss auf der zweiten Dichtebene sicherzustellen, muss der Abstand zur Unterseite der Fensterbank ca. 3-4 mm betragen.

Als Abstandhalter z. B. die Sto-Unterlegscheibe verwenden.

Empfehlung: Zur sicheren Einbindung der Fensterbänke Sto-Solpad verwenden.

Liefern

Farbton

Dämmstoff: Grau, Beschichtung: Schwarz

Lagerung

Lagerbedingungen

Trocken und eben lagern. Vor direkter Sonneneinstrahlung schützen.

Kennzeichnung

Produktgruppe

WDVS-Zubehör

Sicherheit

Beim vorliegenden Produkt handelt es sich um ein Erzeugnis. Die Erstellung eines Sicherheitsdatenblattes gemäss REACH Verordnung (EG) Nr. 1907/2006, Anhang II, ist nicht erforderlich.

Technisches Merkblatt Sto AG CH

StoElement Pronto K-100

Besondere Hinweise

Die Informationen bzw. Daten in diesem Technischen Merkblatt dienen der Sicherstellung des gewöhnlichen Verwendungszwecks bzw. der gewöhnlichen Verwendungseignung und basieren auf unseren Erkenntnissen und Erfahrungen. Sie entbinden den Anwender jedoch nicht davon, eigenverantwortlich die Eignung und Verwendung zu prüfen.

Anwendungen, die nicht eindeutig in diesem Technischen Merkblatt erwähnt werden, dürfen erst nach Rücksprache erfolgen. Ohne Freigabe erfolgen sie auf eigenes Risiko. Dies gilt insbesondere für Kombinationen mit anderen Produkten.

Mit Erscheinen eines neuen Technischen Merkblatts verlieren alle bisherigen Technischen Merkblätter ihre Gültigkeit. Die jeweilig neueste Fassung ist im Internet unter www.stoag.ch abrufbar.

Sto AG
Südstrasse 14
CH-8172 Niederglatt
Telefon: 044 851 53 53
Telefax: 044 851 53 00
Sto.ch@sto.com
www.stoag.com