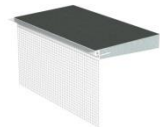


Fiche technique Sto SA CH

StoElement Pronto K-100

Isolant d'appui avec armature goutte d'eau et fibre de verre



Caractéristique

- Application**
- extérieur
 - comme support pour les appuis de fenêtre
 - pour la réalisation d'une deuxième barrière d'étanchéité sous les appuis de fenêtre (associé à StoSeal Bande d'étanchéité)
 - utilisable dans StoTherm Classic[®] et StoTherm Vario

- Propriétés**
- Angle d'inclinaison : 5°
 - Coefficient de conductivité thermique λ : 0,031 W/(m*K)
 - avec pelliculage étanche
 - avec profil d'angle et treillis d'armature intégré
 - avec goutte d'eau transparente et flexible

- Format**
- Largeur : 5 - 40 cm
 - Longueur : jusqu'à 300 cm
 - Hauteur du bord avant : 10 mm
 - Arête pour retrait d'enduit : 6 mm

- Aspect**
- lisse

Caractéristique techniques

Critère	Norme / prescription de contrôle	Valeur / unité	Indications
Coefficient μ de résistance à la diffusion de la vapeur d'eau	EN 12086	100	valable pour le matériau isolant
Comportement au feu (classe)	DIN EN 13501-1	E	valable pour le matériau isolant
Coefficient de conductivité thermique λ		0,031 W/(m*K)	valable pour le matériau isolant
Masse volumique apparente		34 kg/m ³	valable pour le matériau isolant

Fiche technique Sto SA CH

StoElement Pronto K-100

Les valeurs types indiquées sont des valeurs moyennes et approximatives. En raison de l'utilisation de matières premières naturelles dans nos produits, les valeurs indiquées pour une livraison donnée sont susceptibles de varier légèrement sans entraver l'aptitude du produit.

Support

Exigences

Support solide, plan, sec et propre - dépourvu de substances pouvant entraver le collage (par ex. substances grasses, saleté, etc.).

Mise en œuvre

Mise en œuvre

Réalisation d'une deuxième barrière d'étanchéité sous les appuis de fenêtre :

Mesurer la largeur libre entre les deux éléments d'embrasure et reporter cette mesure sur la cale d'appui de fenêtre. Couper ensuite la cale d'appui de fenêtre.

Appliquer de la colle StoSeal F 100 sur toute la surface de l'arête arrière de la cale d'appui de fenêtre. Appliquer la colle ou Sto-Turbofix sur la face arrière de la cale d'appui de fenêtre. La surface de contact de la colle doit couvrir au moins 40 % ; assurer un bon collage latéral.

Placer la cale d'appui de fenêtre au milieu de la balustrade, orienter à l'horizontale et appuyer.

Recommandation : en cas d'utilisation de Sto-Turbofix, fixer temporairement la languette du non-tissé sur le matériau isolant de la façade, par exemple à l'aide de clous.

Poser ensuite l'isolant d'embrasure. Étant donné qu'ils seront placés sur la cale d'appui de fenêtre, découper les éléments de retour en embrasure en bas dans l'angle d'inclinaison de la cale d'appui. Appliquer StoSeal F 100 sur la cale d'appui de fenêtre au niveau du raccord entre la cale d'appui de fenêtre et l'élément de retour en embrasure. Monter les éléments de retour en embrasure. Boucher ce qu'on appelle le trou de manœuvre (zone d'angle entre le châssis de la fenêtre, l'embrasure et le dessus de la balustrade) avec une pièce sur mesure. Découper cette pièce sur mesure à partir d'un reste de l'élément de retour en embrasure et la coller avec StoSeal F 100.

Fermer ensuite complètement les joints entre la cale d'appui de fenêtre et l'élément isolant de retour en embrasure ainsi qu'entre la cale d'appui de fenêtre et le châssis de fenêtre à l'aide de StoSeal F 100. Laisser durcir la colle / le mastic d'étanchéité. Réaliser une étanchéité supplémentaire avec la StoSeal Bande d'étanchéité en butyle. Veiller à éviter les zones dégarnies (trous) lors de l'application, tout particulièrement au niveau des angles inférieurs de fenêtre (trous de manœuvre) et à ménager un chevauchement suffisant des bandes en butyle au niveau du joint.

Encocher le profil entoilé de la cale d'appui de fenêtre (avec goutte d'eau) au

Fiche technique Sto SA CH

StoElement Pronto K-100

niveau du joint entre l'élément de retour en embrasure et la cale d'appui de fenêtre.

Maroufler la surface de la façade et incorporer les bandes d'armature de la cale d'appui de fenêtre ou des éléments de retour en embrasure. Faire passer le treillis posé sur toute la surface jusqu'à la butée d'arrêt du profil plastique intégré.

Laisser durcir la couche de marouflage. Recouvrir les éléments de retour en embrasure et la façade avec un enduit de revêtement.

Retirer les deux films de protection de la goutte d'eau transparente.

Indications, recommandations, spécificités, autre

Le matériau isolant (XPS) ne contient pas de HBCD.

Durant la phase de construction (avant le montage de l'appui de fenêtre), protéger la cale montée de l'appui de fenêtre contre une forte exposition au soleil.

Autre colle de montage possible : StoColl Fix

Il est inutile d'utiliser des supports d'appui de fenêtre, car l'appui de fenêtre est collé sur la cale d'appui de fenêtre avec StoColl Fix ou StoSeal F 100. Afin d'assurer un écoulement d'eau parfait sur les deux barrières d'étanchéité, l'écart par rapport à la partie inférieure de l'appui de fenêtre doit être d'environ 3-4 mm. Utiliser par exemple la Sto-Cale.

Recommandation : pour une intégration sûre des appuis de fenêtre, utiliser Sto-Solpad.

Conditionnement

Teinte Matériau isolant : gris, revêtement : noir

Stockage

Conditions de stockage Stocker à plat et dans un endroit sec. Protéger des rayons directs du soleil.

Marque

Groupe de produits Accessoires pour système d'isolation thermique par l'extérieur

Sécurité

Le présent produit est un produit fabriqué. L'établissement d'une fiche de données de sécurité suivant la directive REACH (CE) N° 1907/2006, Annexe II n'est pas nécessaire.

Fiche technique Sto SA CH

StoElement Pronto K-100

Indications

Les informations ou les données fournies dans cette fiche technique servent à garantir l'usage habituel ou les utilisations convenues habituelles et se fondent sur nos connaissances et notre expérience. Toutefois, elles ne dispensent pas l'applicateur de vérifier sous sa propre responsabilité l'aptitude et l'utilisation du produit.

Les applications qui ne sont pas mentionnées expressément dans cette fiche technique ne doivent être réalisées qu'après consultation. Sans validation préalable, elles sont exécutées à vos propres risques. À plus forte raison, en association avec d'autres produits.

La publication d'une nouvelle fiche technique annule la validité de toutes les fiches techniques antérieures. La version la plus récente peut être consultée sur Internet à l'adresse www.stoag.ch.

Sto SA
Route de Denges 38
CH-1027 Lonay
Tél : +41 21 802 82 20
Fax : +41 21 802 82 21
Sto.ch.lonay@sto.com
www.stoag.com